

REPONSES APORTEES PAR LE COMITE DE SECOURISME DU SDIS 54 AUX QUESTIONS POSEES PAR LES MONITEURS ET CONCERNANT LA FORMATION PSR

Question 1 : Comment arrivent les véhicules engagés lors de la manœuvre type ?

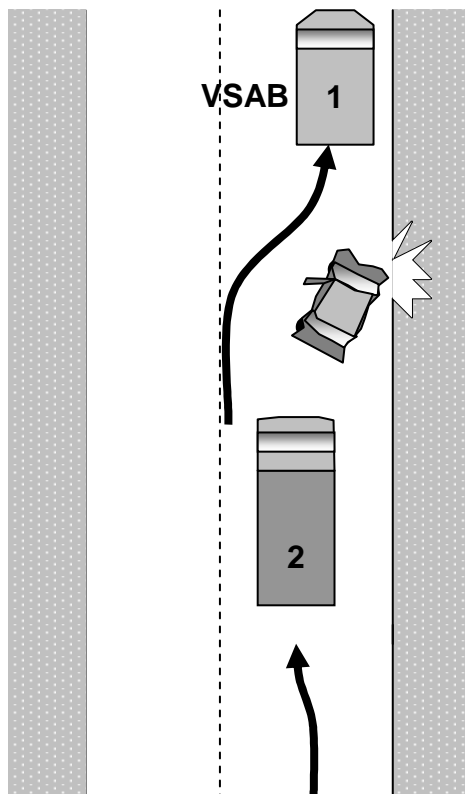
Réponse :

En formation PSR, tous les véhicules engagés arrivent en même temps sur les lieux de l'intervention.

- Le VSAB se positionne en aval,
- l'engin de désincarcération en amont.
- Le fourgon protège l'ensemble du site.
- Si des engins supplémentaires sont engagés, ils se placent derrière, à la queue leu leu, en fonction de leur ordre d'arrivée.

Justifications :

L'accès à la cellule du VSAB est facilité.
Il peut plus facilement quitter les lieux de l'intervention quand la victime est à son bord



Question 2 : D'où vient l'écreuil ? Où se positionne-t-il et quel est son rôle ?

Réponse :

L'écreuil vient du fourgon.

Il est **en tenue de feu**.

C'est le chef qui décide du moment où il peut être engagé dans le respect des règles de sécurité (protection incendie, calage, ...).

Le **bilan initial** est réalisé **par l'équipage du VSAB, depuis l'extérieur**.

Avant l'intervention de l'écreuil, c'est un personnel VSAB qui reste vers la victime, à l'extérieur du véhicule accidenté.

Le rôle de l'écreuil est de **maintenir la tête de la victime jusqu'à la pose du collier cervical**.

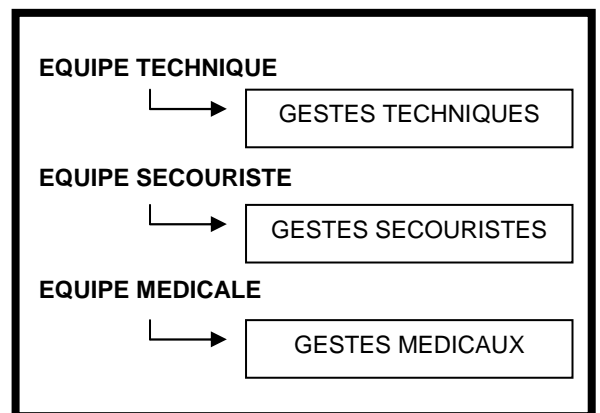
Ensuite, **il reste obligatoirement au contact de la victime** pour assurer sa stabilité, la surveiller et la reconforter.

Seul le responsable de l'intervention peut l'autoriser à adapter sa tenue vestimentaire aux circonstances.

Justifications :

La tenue de feu est indispensable pour pénétrer dans un véhicule accidenté en sécurité.

C'est l'écreuil qui est chargé d'assurer la stabilité de la victime tout au long de la désincarcération, l'équipage du VSAB assurant le relais dès que la victime est extraite du véhicule.



Question 3 : Quand doit-on débiter l'oxygénothérapie et avec quel matériel ?

Réponse :

Il faut la commencer **le plus tôt possible**, dès que les conditions de sécurité sont remplies.

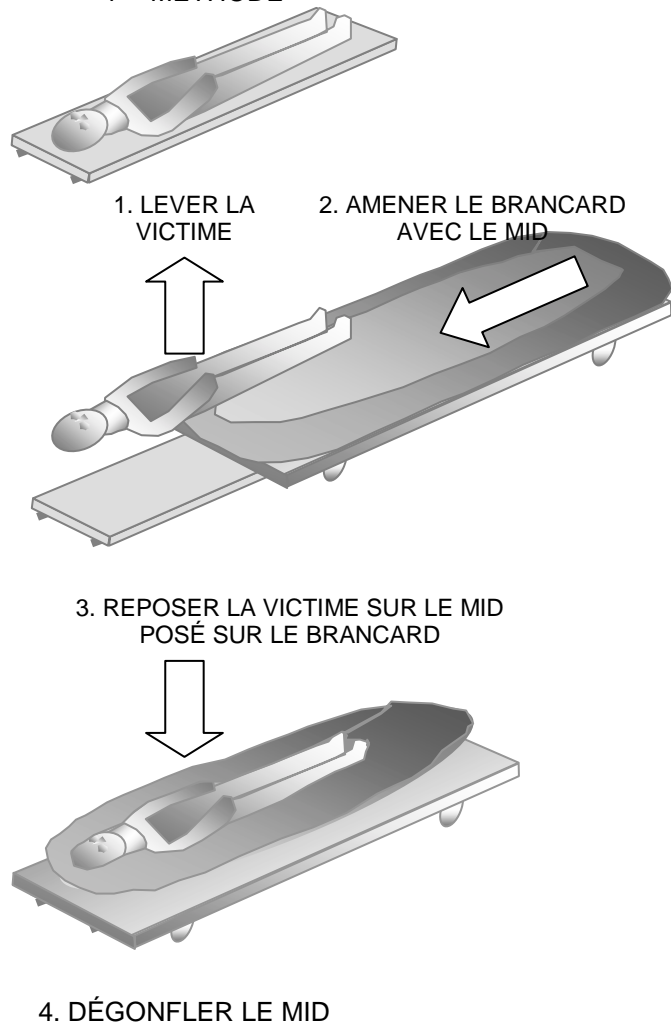
- Avec un **BAVU à 15 litres / minute** au départ.
- Le remplacer, si l'état de la victime le permet, par un **masque d'inhalation à 3 litres par minute**.

Question 4 : Comment doit-on transférer la victime du plan dur vers le brancard portant le matelas immobilisateur à dépression ?

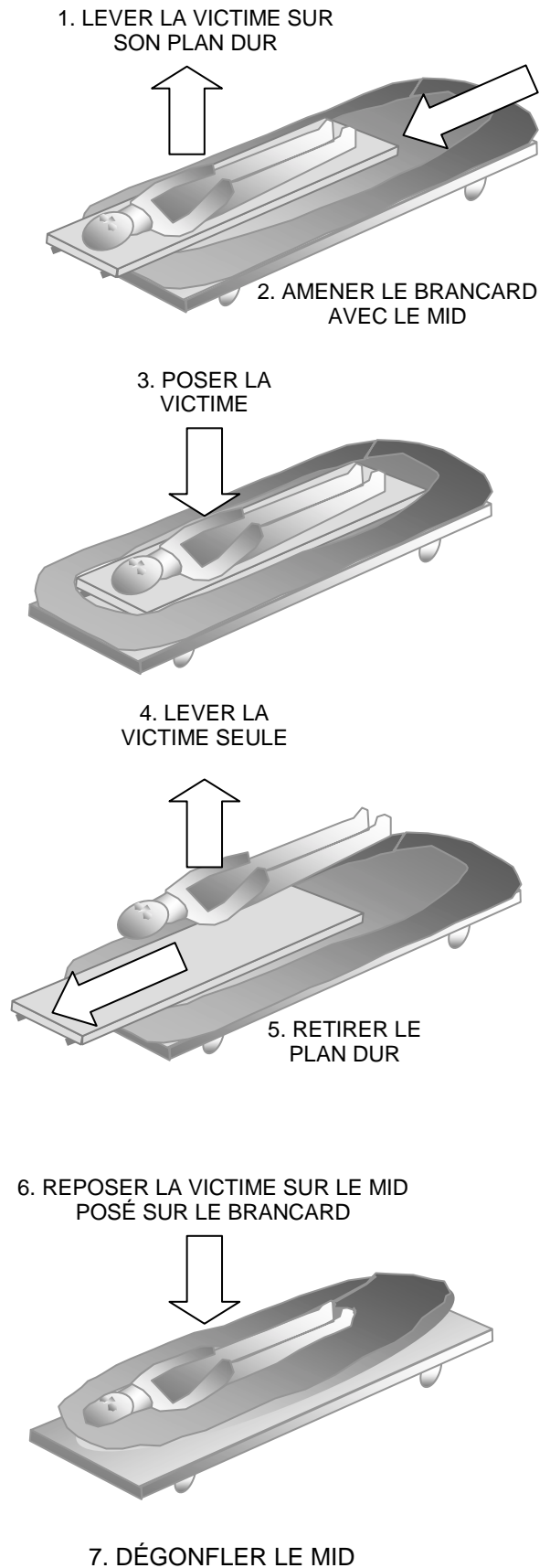
Réponse :

2 méthodes peuvent être utilisées et doivent être enseignées.

1^{ère} METHODE



2^{ème} METHODE



Justification :

La première méthode, si elle est correctement effectuée, ne nécessite qu'une seule manipulation. Elle est de réalisation difficile, puisqu'elle oblige les sauveteurs à soulever la victime en écartant les jambes pour permettre le passage du brancard recouvert du MID.

La deuxième méthode oblige à mobiliser une fois la victime sur le plan dur, puis dans un deuxième temps la victime seule. Elle est de réalisation plus simple, mais il faut absolument s'assurer que le plan dur est débarrassé de tout ce qui pourrait endommager le MID (débris de verre, gravillons, huile, ...) avant de le poser dessus. C'est à un sauveteur muni de ses gants de travail que revient cette tâche.

Question 5 : Comment couvrir la victime ?

Réponse :

Déployer une couverture alu sur le MID posé sur le brancard. La recouvrir ensuite d'une alèse. Une fois la victime déposée sur le MID, replier l'alèse sur la victime, puis la couverture alu.

Justification :

L'alèse évite un contact direct, toujours désagréable pour la victime, avec la couverture isotherme.

L'emploi des couvertures de laine doit être réservé au réchauffement d'une victime, mais ne dispense pas de l'interposition d'une alèse.

Question 6 : Où faut-il affaiblir la structure pour relever la colonne de direction ?

Réponse :

Cas général :

Cisailler au niveau de **l'angle du bas de caisse, le plus près possible du montant avant**, à l'exclusion de tout élément du châssis.

Véhicule au GPL :

Ne pas cisailler, mais **écraser à la mâchoire** au même endroit.